

2km

## Kunstroute en historische wandeling in IJsselmuiden

### Data en tijden

5 en 19 juni

14.00 – 17.00 uur

### Drie wandelroutes

*De drie wandelroutes leiden langs een aantal beeldbepalende en historisch belangrijke gebouwen en gebieden, die bijdragen aan het ontstaan en ontwikkelen van IJsselmuiden. De routes zijn verzorgd door Gert Raap en Bertil Brink. Bronnen zijn ondermeer: J.A. Paasman 'Aan de monding van de IJssel', H. Reensers 'Kerk aan de overkant', [tekampen.nl](http://tekampen.nl), [stadsarchiefkampen.nl](http://stadsarchiefkampen.nl) en meer...*

### Ook voor kids

*In de 2km route is een speurtocht uitgezet met een leuke prijs! Doe je mee? Haal je kaartje bij Juwelier Daniëls.*

### Kunstroute in de etalages

*De coronaveilige kunstroute is mede mogelijk gemaakt door de onderstaande IJsselmuiden ondernemers. Deze ondernemers hebben ruimte in de etalages gemaakt om de schilderijen op veilige afstand te bekijken. De schilderijen zijn gemaakt door de kunstenaars Greetje Rigterink, Leida en cursisten.*

### Deelnemende winkels exposeren in de etalage

Every One	Markeresplein 1	
Modemix	Markeresplein 6	
<b>Juwelier Daniëls</b>	Markeresplein 7	<b>start- en informatiepunt / coffee2go</b>
Vermeij Bakkerij	Markeresplein 8	
Schrijver Optiek	Markeresplein 9	
Brink Schoenen	Markeresplein 10	
Ekrem Barbershop	Markeresgang 2	
Kapper Prins	Markeresgang 4	
Laura's Hondenknipsalon	Markeresgang 5	
Brink Computers	Markeresgang 7	
Leegstaand	Hogehuisstraat 19	
Kapper Lorst	Hogehuisstraat 17	
Leegstaand	Hogehuisstraat 15	
Kaashuis 't Volle pond	Hogehuisstraat 13	
IJsselheem	Hogehuisstraat 11	
Bakkerij Koerkamp	Hogehuisstraat 9	
Natuurlijk Rosalie	Hogehuisstraat 7	
Cartouche Kapper	Hogehuisstraat 5	
Spijkerboer Bouwadvies	Hogehuisstraat 3	
Studio N38	Hogehuisstraat / Dorpsweg 43a	
Adem's Knipsalon	Dorpsweg / Markeresplein 26	
Carpoort bij woning	Dorpsweg 47	
<b>Dorpskerk</b>	Dorpsweg 53	
Boekwinkel De Pelgrim	Dorpsweg 75	
Leegstaand	Dorpsweg 60	
Every One Young Fashion	Dorpsweg 83	
Slagerij Van Ingen	Dorpsweg 85	
Mulder Tweewielers	Veenstraat 1	
Kanis Lijsten	Veenstraat 9-11	
vm Bakkerij Schrijer	Van Engelenweg 15	

### GRATIS deelname

Coffee2go	14.00-17.00 uur	Markeresplein
2 kunstenaar LIVE	14.00-17.00 uur	rond het Markeresplein
Dorpswandeling:	14.30 / 16:30 uur	aanmelding en info bij Juwelier Daniëls 038-3636099

2km

## Kunstroute en historische wandeling in IJsselmuiden

Wandeling door IJsselmuiden  
ca 2km

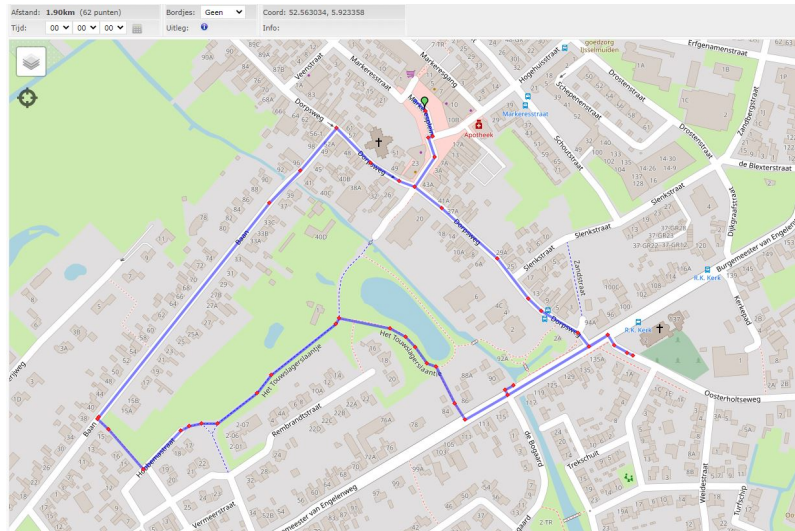
Start Markeresplein

via Hogehuisstraat naar de  
Dorpsweg

Sla rechts af, de Dorpsweg in

De **Dorpsweg** is de oude hoofdstraat van IJsselmuiden. De Dorpsweg ligt vlak langs de oever van een tak van de IJssel, vermoedelijk de oer-IJssel, ook wel het Meer genoemd. De oer-IJssel werd rond 1340, net als vele andere delta-armen door Kampen afgedamd, om zoveel mogelijk IJsselwater langs de handelsstad te laten stromen. Ook al zijn in IJsselmuiden geen archeologische vondsten gedaan, het is wel aannemelijk dat, zoals elders in de regio, vóór het jaar 1000 mensen op deze rivierduinen gewoond hebben.

Het oudste deel van de **Dorpskerk** met toren stamt uit de 12<sup>e</sup> eeuw, waarbij de kerk romaans, in tufsteen en eenbeukig is gebouwd. In de 14<sup>e</sup> eeuw werd de kerk verlengd met het aangebouwde gotische koor. De kerk onderging meerdere verbouwingen en reparaties, mede door bliksemvloed. Dit legde de armlastigheid van de IJsselmuiden kerkgemeenschap weer, aangezien deze in 1626 beroep moest doen op subsidie van het Ridderschap en Steden van Overijssel.



Sla links af, de Baan in

Op de hoek van Dorpsweg 54 stond het **Hooge Huys**. Het Hooge Huys werd mogelijk rond 1100 gebouwd door de heren Van IJsselmuiden als versterkte ridderburcht nabij de monding van de IJssel. Vanaf 1664 staat het Hooge Huys te boek als havezathe, een versterkte boerenveste.

De **Baan** is de eerste rechtstreekse verbindingsweg vanaf Kampen naar IJsselmuiden (het Hooge Huys). Hier bevonden zich vele tuinderijen. Door het afvalwater van de -nabij gelegen- blekerijen / wasserijen ondervonden de tuinders ernstige hinder, dat pas in 1928 werd opgelost, nadat de laatste wasserij op het riool aangesloten was.

Sla ter hoogte van huisnummer 15a links af, het voetpad op

Sla links af, de Hobbemastraat in

In 1905 vond de eerste veiling van IJsselmuiden plaats in wat nu de Hobbemastraat is. Voorheen moesten de boeren hun waar zelf met de kar in Kampen en Zwolle aan de man brengen. Omdat het lidmaatschap van de Verenigde Tuinbouwers ook voor niet-tuinders opengesteld was, leidde dat in 1917 tot een splitsing, waardoor er tot 1929 sprake was van twee veilinggebouwen in IJsselmuiden.

Ga rechtdoor het voetpad op

Het **Zoddepark** is een open ruimte tussen de Baan en Van Engelenweg, waar destijds tuinders en ambachten gevestigd waren. Één van de ambachten was dat van de touwslager, die touwen voor het zwaardere hijswerk vervaardigde.

Sla voor de vijver rechtsaf het voetpad op [touwslagerslaantje]

Ga rechtdoor tussen bebouwing naar Van Engelenweg

Begin 1900 wordt bij de touwbaan aan de Van Engelenweg een groente-conservenfabriek gestart, dat onder de naam '**De Faam**' bekendheid verwierf. De in 1908 gebouwde schoorsteen van 18m hoogte werd na de sluiting naar het Nederlands Openluchtmuseum in Arnhem overgebracht, waar het de zuivelfabriek 'Freya' completeerde.

Sla links af, de Van Engelenweg in

Voor de **Nieuwe Weg**, nu Van Engelenweg, liet burgemeester Van Santen uit Kampen rond 1659 de Sonnenbergh en Zandberg op eigen kosten ten dele afgraven. De burgemeester had vele bezittingen in IJsselmuiden en maakte van de Nieuwe Weg een aangename laan met parken. Het werd een mooi wandelgebied voor de rijke Kampenaren, die hier buitenplaatsen en landgoederen bezaten. De laan werd een verharde verbindingsweg tussen de Kamper stadsbrug en de Zandberg, om vervolgens als grindweg naar Genemuiden verder te gaan.

Ook de verderop gelegen **Zandberg** was in eigendom van Kampen en diende vanaf de negentiende eeuw als exercitieterrein en begraafplaats voor Kampen, dat geen droge grond buiten de stadspoorten kon vinden. Dagelijks trokken zowel militairen als begrafenisstoeten over deze lange laan. En 's zondags was de bomenrijke laan het uitje voor de wandelende Kampenaar.

Sla links af naar het theehuis en vervolg over het parallel gelegen parkpad

Het **theehuis**, waar nu de praktijk voor natuurgeneeskundige, gevestigd is, behoorde tot het buitenverblijf de Meerburg. Hier is de gevelsteen waar we verderop op terug komen.

De nabij gelegen monumentale **zuil** is afkomstig van het karthuizerklooster op de Sonnenberg, waar de zusters van Milla uit Kampen reeds in 1429 het Sint Catharinahuis stichtten. De zusters verplaatsen zich echter rond 1435 naar Brabant en Kampen. Na korte afwezigheid van geestelijk leven, werd in 1485 het klooster **Mons Solis** met een eigen kerk en begraafplaats door de Karthuizer broeders in gebruik genomen. Het bleek lastig om voldoende kloosterlingen en financieën bijeen te krijgen. Één van de kloosterlingen had eerder een visioen gehad, waardoor hij wilde dat er tweemaal zo diep als gewoonlijk begraven zou worden. Het bleek een juiste ingeving, want na de verwoesting van het klooster in 1580 tijdens de reformatie, werd het klooster gesloopt en gebruikt in de Kamper verdedigingswerken. De graven op Sonnenberg werden vier eeuwen later gevonden bij afgravingen, waarna ze een laatste rustplaats kregen op de R.K. begraafplaats in IJsselmuiden.

Ga even rechts af, naar de kruising Dorpsweg / Van Engelenweg

Aan de overzijde van de vijfsprong is café **De Kruisweg** gelegen, welke in 1849 gestart was en reeds in 1855 ten overstaan van mr. F.L. Rambonnet verkocht werd in de Dom van Keulen. De in volle nering zijnde herberg had twee zalen met keuken en kelders, een woning, tuin, plein én waterpomp. De Duitse veenarbeider Heinrich J. Sall trouwde een IJsselmuidse meisje en begon hier een café met bakkerij en kruidenierswinkel.

De huidige **R.K. Kerk** (R.K. Parochie van Onze lieve Vrouwe Onbevlekt Ontvangen) stamt uit 1919, nadat op dezelfde plaats in 1860 de eerste R.K. Kerk van IJsselmuiden in gebruik genomen werd. Voordien was Rooms Katholiek IJsselmuiden op Kampen aangewezen, zoals dat vandaag de dag ook weer is. Het perceel werd in 1859 van het Kamper Stadsziekenhuis aangekocht, dat in de loop van de tijd veel grondgebied in IJsselmuiden verworven had.

Sla links af, de Dorpsweg in

Het buitenverblijf **De Meerburg** (links) is ontstaan door het samenvoegen van twee of meer 'spikers' rond 1675. Spikers waren vóór het jaar 1550 opslagplaatsen van boeren om daarna steeds vaker als buitenplaats te fungeren. Vooral de rijke Kampenaren kochten deze spikers, omdat er aan de Kamper zijde geen hooggelegen droge buitenplaatsen in te richten waren. Voor 1803 heette het buitenverblijf ondermeer 'Hovenlust' naar de eigenaar prof. J.D. Hoven, hoogleraar aan de universiteit in het Duitse Lingen en later als docent aan de Latijnse School in Kampen. In 1884 geeft de Kamper sigarenfabrikant J.H. Van der Hulst het gebouw het huidige aanzien met gedenksteen bij de koepel. De tuin krijgt een parkachtig aanzien, waarbij de bruine beuk ook aangeplant werd. In 1889 wordt het De Meerburg opgedeeld in vier percelen, waarna het gebouw voor diverse doeleinden gebruikt werd, zoals sigarenfabriek en weverij met aangebouwde fabriekshallen en schoorstenen. Sinds 1969 is De Meerburg in eigendom van Philadelphia Gehandicaptenzorg.

Sla rechts af naar de Hogehuisstraat / Markeresplein

Eind